

# Clifa® Einpress-Mutter/ Gewinde-Stift ...

Clifa®-Einpress-Mutter und Clifa®-Gewinde-Stift sind Gewinde-Einsätze aus Stahl mit besonders geformtem Schaft bzw. Kopf.

Clifa®-Einpress-Mutter und Clifa®-Gewinde-Stift sind auch lieferbar aus rostfreiem Werkstoff, die Mutter auch aus Leichtmetall.

Clifa®-Gewinde-Einsätze werden eingepresst in Formteile mit vorgestanzten Aufnahmelöchern. Dabei fließt Material aus dem Bereich der Lochwandung in den Zahnkranz bzw. in die Ringnut der Clifa®-Gewinde-Einsätze. Es entsteht eine dauerhafte Verbindung.

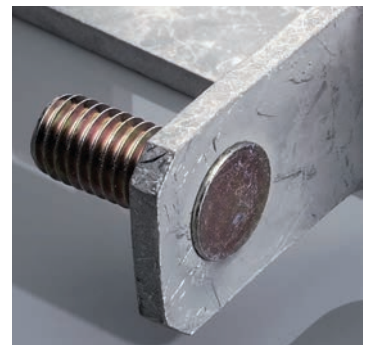
Mehrere Clifa® können in einem Arbeitsgang eingepresst werden. Die Befestigungsschraube wird grundsätzlich von der gegenüberliegenden Seite eingeschraubt.

## Anwendungsbereich

Clifa®-Einpresselemente dienen als Anschraubpunkt, überwiegend an Formteilen aus Stahl oder Leichtmetall. Ebenso können sie als Abstandsbuchsen Verwendung finden.

## Produktmerkmale

- Clifa® ist verdrehsicher, hochbelastbar.
- Sie hat geringe Außenabmessungen ist platz- und gewichtssparend
- Das Gewinde ist verschleißfest, und lehrenhaltig
- Montage in gebohrte, gestanzte oder gelaserte Aufnahmelöcher
- Bohrungen im Bauteil nicht ansenken
- Einsetzbar in oberflächenbehandelten, verzinkten oder nicht schweißbaren Werkstoffen
- Clifa® wird bei der Verschraubung nicht herausgedrückt.
- Material des Bauteils muss weicher sein als das Clifa®-Element



## Technische Daten

Werknormblätter Clifa®  
Seiten 11 bis 20.

Hochleistungs-Montagegeräte für kurze Taktzeiten in der Großserienfertigung auf Anfrage.



# Die Clifa® Montage ...

## Montage

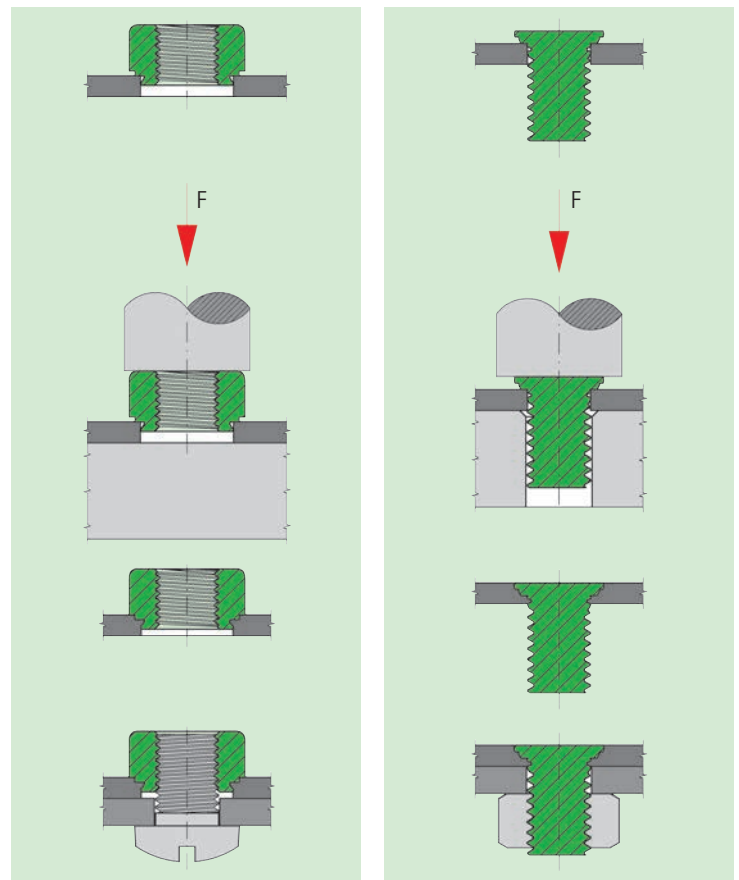
Das Aufnahme Loch wird gestanzt, gelasert oder gebohrt, jedoch **nicht entgratet und nicht angesenkt**.

Bei gestanzten Löchern wird die Clifa®-Einpress-Mutter von der Stanzgratseite her eingedrückt. Das Einpressen erfolgt planparallel auf üblicher Presse mit einstellbarem Druck, bis die Schulterfläche der Clifa®-Einpress-Mutter auf der Blechoberfläche fest aufliegt.

Beim Stift Clifa®-SP/SPD/SPS und SR muss der Kopf vollständig eingepresst sein und mit der Blechoberfläche plan abschließen.

Einseitiger und zu hoher Druck sowie schräge Auflageflächen sind zu vermeiden.

## Montagebeispiele



Einpress-Mutter Clifa®

Bild 7

Einpress-Gewindestift Clifa®-SP

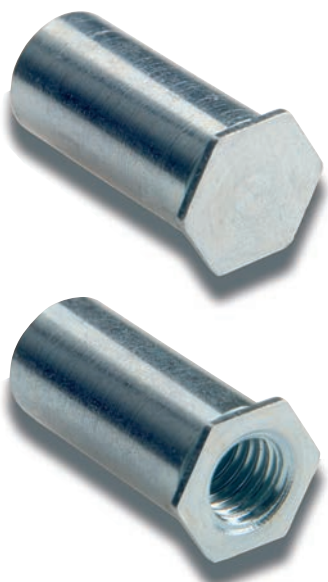
Bild 8

## Besondere Anforderung

- Geringe Mutternhöhe
- Abstandsbefestigungen für Metalle
- Abstandsbefestigungen für Kunststoffe
- Bündige Oberfläche auf der Einpressseite des Mutternelements (einseitig geschlossenes Gewinde)
- Gewindestift für geringe Blechstärken
- Gewindestift für hohe Belastungswerte
- Gewindestift für Exoxid-Hartgewebe
- Gewindestift für hohe Belastungswerte und geringere Blechdicken

## Unsere Empfehlung

Clifa®-M	(Werknorm 500 0 bis 503 0)
Clifa®-AM	(Werknorm 503 8 bis 525 8)
Clifa®-AL	(Werknorm 503 6 bis 525 6)
Clifa®-ABO/-ABG	(Werknorm 570 0 bis 571 0)
Clifa®-SPD	(Werknorm 5.. 2)
Clifa®-SA	(Werknorm 515 4 bis 534 4)
Clifa®-SL	(Werknorm 506 7 bis 518 7)
Clifa®-SAD	(Werknorm 515 9 bis 534 9)



## Verbindungselemente für spezielle Anforderungen ...

**Einpressstift  
mit Sonderkuppe**



**Einnietmutter  
mit doppelter Nietkontur**



**Einpressmutter  
mit drei Querbohrungen**



**Einpressstift  
mit segmentiertem Kopf**



**Einnietmutter mit Fein-  
winde am Außendurchmesser**



**Einnietmutter mit  
spezieller Dichtgeometrie**



**T-Nut Bolzen zum  
Fixieren/Klemmen von  
Einschraubteilen**



**Einpressmutter  
mit 6-kant Kopf**



**Einpressmutter mit  
3-fach Rändelung**

